

國內年輕學子對於
祖父母之態度與行為全國民意調查
報告書

委託單位

教育部

執行單位

世新大學民意調查研究中心

中華民國 97 年 10 月

國內年輕學子對於
祖父母之態度與行為全國民意調查
報告書

委託單位	教育部
執行單位	世新大學民意調查研究中心
計劃主持人	國立臺灣師範大學人類發展與家庭學系 林如萍副教授
協同主持人	世新大學公共關係暨廣告學系 梁世武副教授
研究助理	張則凡、黃秋華、曾麗宜

中華民國 97 年 10 月

摘要

為了解目前國內年輕世代與老人互動關係之現況，本調查研究以全國各縣市 12 至 24 歲，目前至少有一位祖父母仍健在的年輕世代，進行電話訪問，調查時間自 97 年 9 月 11、15-17 日共 4 日，完成 1073 份有效問卷，抽樣誤差在 95%信心水準下不超過 $\pm 3\%$ ，調查結果簡述如下：

樣本特性，男性佔 46.5%，女性則佔 53.5%；在受訪者的就學狀況方面，以「五專及大學以上」比例較多佔 57.1%，其次是高中職佔 27.3%及國中小佔 15.6%。就樣本之家庭組成而言，大多數受訪者其父母婚姻狀況為結婚且同住佔 86.1%，其餘 13.9%則是處於父母離婚、喪偶、分居等狀況。而受訪者的祖父母健在情形方面，以外婆健在的比例最高約佔 73.9%，其次依序為奶奶（71.4%）、外公（50.1%）及爺爺（45.2%）。進一步了解受訪者與祖父母同住情形，受訪者與祖父母同住約佔 31.3%，其中近 9 成與父系祖父母同住，僅有 1 成與母系祖父母同住。

祖孫關係方面，在所有的受訪者中，能說出在所有健在的祖父母中有最親近者佔 80.5%，其中，與奶奶最親佔 44.4%。但亦有表示與祖父母不親近者佔 13%，其中，男生多於女生（男生 14.4%、女生 11.8%），另從受訪者的年齡觀之，則出現「越大越不親」的狀況（國中小 9.1%、高中職 12.5%、五專及大學以上 14.3%）。

受訪者與最親（或最近一次見面）的祖父母的互動狀況，結果顯示，年輕世代與祖父母不同住佔 67.7%，其中，51.2%幾乎沒有打電話與祖父母聯絡，36.9%與祖父母的見面頻率少於一個月一次。祖孫一起從事的共同活動內容以靜態性質多，以「一起吃飯」的比例最高約 70.3%，其次是聊天 62.2%及看電視 59.5%，而郊遊旅行、做家事或煮飯、購物、運動等動態的活動則低於 3 成；此外，在所有的樣本中，約有 9.5%之孫子女幾乎不與祖父母互動，而三代同堂中仍有 4.5%的孫子與祖父母無互動。至於祖孫間沒有互動的因素為何？以回答與祖父母的「距離太遠」比例較高佔 34.4%，其次是表示是因為「自己太忙」佔 15.7%。

在年輕世代與老人之互動及老化刻板印象方面，結果顯示，有 5 成 7 的年輕世代幾乎沒有與老人相處的經驗，且有 4 成 3 的人認為「未滿 65 歲」就已經是老人，而超過 7 成 7 的人認為老人是「保守的」，5 成 1 的人認為老人是「依賴他人的」，而認為老人是「不活躍的」、「不快樂的」也各超過了 4 成 3 與 3 成，以上結果皆顯示出年輕世代存在老化刻板印象，女生對老人的刻板印象大於男生，而年紀越長也越刻板。

祖孫關係與年輕世代對老人的態度有何關聯?研究發現，當年輕世代與祖父母的互動頻率越高，其對老人的態度越為正向，但和祖父母同住者與否，其對老人的態度沒有差異。簡言之，與祖父母同住並不造成孫子女對老人態度的差異，但祖孫互動越頻繁，則有利於降低孫子女對老人的刻板印象。

依據研究結果，本研究提出三點建議：一、倡導代間活動與世代共學之理念，建議政府與有關單位應提倡代間活動與世代共學理念，使民眾意識祖孫互動之重要性，並從活動與共學中增進祖孫情感；二、於家庭教育法中規定之學校四小時家庭教育落實代間教育，家庭教育法第十二條明訂「高級中等以下學校每學年應在正式課程外實施四小時以上家庭教育課程及活動，並應會同家長會辦理親職教育」，本研究建議高級中等以下學校可於四小時以上家庭教育課程及活動中落實代間教育，提供年輕學子與祖輩互動之機會，並提升年輕學子對老人之正向態度；第三、擴展老人教育內涵，將老年期家人關係、祖孫關係等議題列為老人教育重要內涵，提昇老人之老年家庭生活品質。

目錄

摘要.....	i
壹、緒論.....	1
一、緣起.....	1
二、研究目的.....	2
貳、重要概念.....	3
一、青少年之老人態度.....	3
二、祖孫關係對青少年老人態度之影響.....	3
參、研究設計.....	4
一、研究流程.....	4
二、問卷設計.....	5
三、研究對象與抽樣方法.....	5
(一)調查區域與對象.....	5
(二)調查時間.....	5
(三)抽樣設計.....	5
(四)抽樣誤差.....	7
五、統計分析方法.....	7
肆、調查結果.....	9
一、受訪者基本資料與家庭狀況.....	9
二、受訪者之祖孫互動.....	18
三、受訪者與老人之關係.....	26
伍、結論與建議.....	31
附錄一、調查問卷題目.....	34

圖表目錄

圖 1-1 我國婦女總生育率下降情形圖	1
圖 3-1 研究流程圖	4
表 3-1 臺灣地區各縣市調查人口配額	6
表 4-1 受訪者年齡統計表	9
表 4-2 受訪者就學年齡統計表	10
表 4-3 受訪者性別統計表	10
表 4-4 受訪者父母婚姻狀況統計表	10
表 4-4-1 不同性別受訪者與父母婚姻狀況之差異	11
表 4-4-2 不同年齡層受訪者與父母婚姻狀況之變異數分析	11
表 4-5 受訪者與父母關係之統計表	11
表 4-5-1 不同性別受訪者與父母婚姻狀況之差異	12
表 4-5-2 不同年齡層受訪者與父母關係之變異數分析	12
表 4-6 受訪者居住地統計表	13
表 4-7 受訪者之祖父母健在情形統計表	14
表 4-8 受訪者祖父母健在之人數統計表	14
表 4-9 受訪者父系祖父母健在之人數統計表	15
表 4-10 受訪者母系祖父母健在之人數統計表	15
表 4-11 受訪者是否與祖父母同住之統計表	15
表 4-12 受訪者與祖父母同住情形之統計表	16
表 4-13 分父系、母系祖父母與受訪者同住情形之統計表	16
表 4-14 受訪者與健在的祖父母親近情形之統計表	17
表 4-15 受訪者與最親近祖父母情形之統計表	17
表 4-16 受訪者與祖父母最近一次見面之統計表	18
表 4-17 受訪者跟最親或最近一次見面的祖父母同住之統計表	18
表 4-18 受訪者與未同住之祖父母居住地距離遠近統計表	19
表 4-19 分四位未同住祖父母居住地與受訪者距離遠近之統計表	19
表 4-20 受訪者與未同住之祖父母見面頻率統計表	20
表 4-21 分四位未同住祖父母居住地與受訪者見面頻率之統計表	20
表 4-22 受訪者與未同住之祖父母打電話或通訊頻率統計表	21
表 4-23 分四位未同住祖父母居住地與受訪者打電話或通訊頻率之統計表	21
表 4-24 受訪者與祖父母一起活動項目之統計表	22
表 4-25 受訪者無法與祖父母常相處主要原因之統計表	23
表 4-26 過去一年中，受訪者與祖父母吵架情形之統計表	23
表 4-27 受訪者與祖父母關係之統計表	24
表 4-28 受訪者與祖父母關係之統計表	24

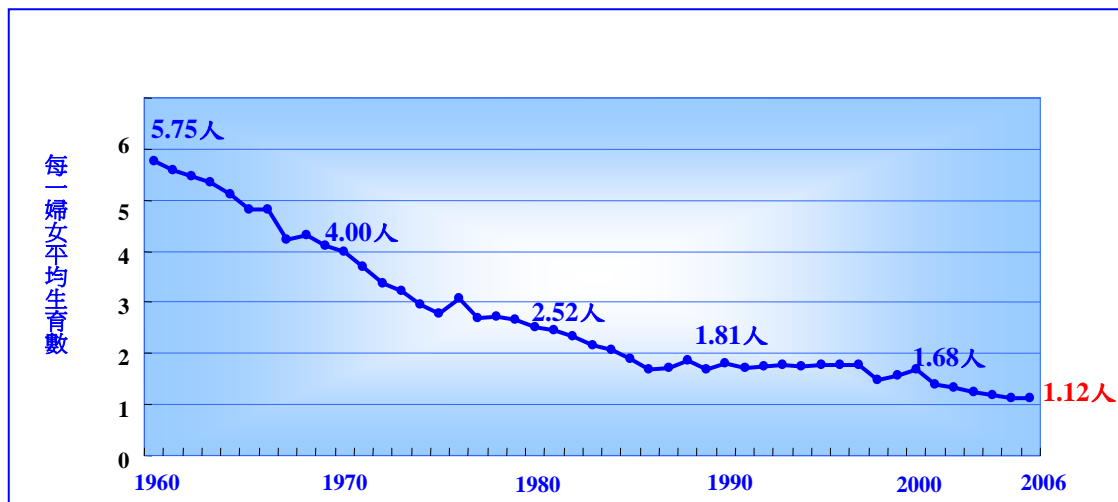
表 4-29 受祖父母照顧之受訪者人數統計表	25
表 4-30-1 不同性別受訪者對其眼中老人歲數之差異	26
表 4-30-2 不同年齡層受訪者對其眼中老人歲數之變異數分析	26
表 4-31 受訪者與老人互動頻率之統計表	27
表 4-31-1 不同性別受訪者與老人互動頻率之差異	27
表 4-31-2 不同年齡層受訪者與老人互動頻率之變異數分析	27
表 4-32-1 受訪者對老人態度之統計表	28
表 4-32-2 不同年齡層受訪者對老人態度之變異數分析	28
(續)表 4-32-2 不同年齡層受訪者對老人態度之變異數分析	29
表 4-33 不同性別受訪者對老人態度之 T 考驗比較	29
表 4-34 不同性別受訪者對老人態度合併因素之 T 考驗比較	30

壹、緒論

一、緣起

高齡人口的自然增加已是世界各地已開發國家的共同趨勢 (Dugan & Kivett, 1994)。聯合國定義，65 歲以上的人口超過總人口的 7%，稱為高齡化社會。再依據內政部戶政司於 2007 年的資料顯示，臺灣地區 65 歲以上的人口數已達 2,343,092 人，約占臺灣地區總人口數的 10.2%，如此推算社會整體的老化指數竟達 58.13%。

但另一方面，近年來我國生育率降低，造成少子女化現象，以最客觀的衡量指標育齡婦女總生育率之變化來看，自 1984 年起，總生育率下跌到不及 2.1 人的替代水準，1986 年到 1997 年之間，總生育率平均維持在 1.75 人左右。但從 1998 年起，總生育率又繼續明顯下降，到 2003 年總生育率僅為 1.23 人，使得我國成為世界上所謂「超低生育率」的國家之一，而在 2006 年總生育率又下滑到 1.12 人的最低點。



資料來源：內政部「中華民國人口統計年刊」。

圖 1-1 我國婦女總生育率下降情形圖

在此少子女化及人口老化的趨勢下，不同年齡世代的關係因而成為重要的議題，年輕世代對老年世代的態度，對於老年人口之福祉具有影響（Benedict 1999），因此，如何引導他們對老人有適切的認識與了解，以達到年輕人敬重老年人，老年人協助年輕人的代間互惠情境是十分重要的。家庭是提供代間互動的環境，而與祖父母之互動更是年輕世代與老人互動的重要經驗，祖孫關係對於建立正向的老人態度與扭轉年齡歧視偏見具有影響（林如萍、蘇美鳳 2004；Knox, Gekoski and Johnson 1986; Silverstein and Parrott 1997; Harwood, Hewstone, Paolini and Voci 2005）。

二、研究目的

綜前所述，本研究目的為：

- 1.瞭解年輕世代知覺的祖父母角色形象。
- 2.分析年輕世代與祖父母之互動情形。
- 3.探討「祖孫關係」，與年輕世代「對老人的態度」二者之相關。

貳、重要概念

一、青少年之老人態度

所謂「老人態度」(attitude toward the elderly)指的是：個體對老人的信念 (beliefs) 與感受 (feelings) (Kogan 1961)。綜觀相關文獻，有關老人態度的研究為數甚多，且針對不同的年齡層加以研究，研究對象涵蓋學齡前兒童、國小學生、國中生及高中生、大學生和研究生。整體來說，多數研究均證實：與老人接觸經驗多者，老人態度較為正向 (Rosencranz and McNevin 1969; Hawkins 1996; Prudent and Tan 2002; 林美珍 1993; 魏玲玲 1995; 鍾春櫻 1997)。

二、祖孫關係對青少年老人態度之影響

在華人家庭中，老人認為「為人祖父母」的意義是「香火的延綿」，「尋樂(含飴弄孫)」及「代理父母」則是祖父母主要的角色 (林美珍 1987a)，並且，文化規範中所謂「嬭帶孫，豬呷ㄉㄨㄨ (餵水)」，祖父母照顧孫子女被認為是天經地義之事，農家老人談及祖孫關係時亦因照顧經驗而充滿情感，論及分家產部份老人亦有「長孫責任重」、「公嬭疼大孫」等觀點，主張：財產分配應「搭大孫份」 (高淑貴、林如萍 1998)。研究發現：祖孫關係會影響青少年的老人態度。整體來看，在家庭環境的脈絡下，三代互動關係是交互影響的，而代間關係又對青少年之老人態度產生影響，簡言之，家庭環境、行為、態度之關聯機制是問題的核心。

若聚焦於與祖父母互動對老人態度之影響，Rosencranz 與 McNevin (1969) 研究結果顯示，與祖父母接觸頻率高者，老人態度較為正向。林如萍、蘇美鳳 (2004) 針對國中青少年之研究指出：青少年的老人態度受到幼時接受祖父母照顧之經驗，以及其與祖父母親密情感之影響。綜觀相關研究，雖提出與老人(尤其是祖父母)接觸互動的經驗有益兒童、青少年發展正向的老人態度。

參、研究設計

一、研究流程

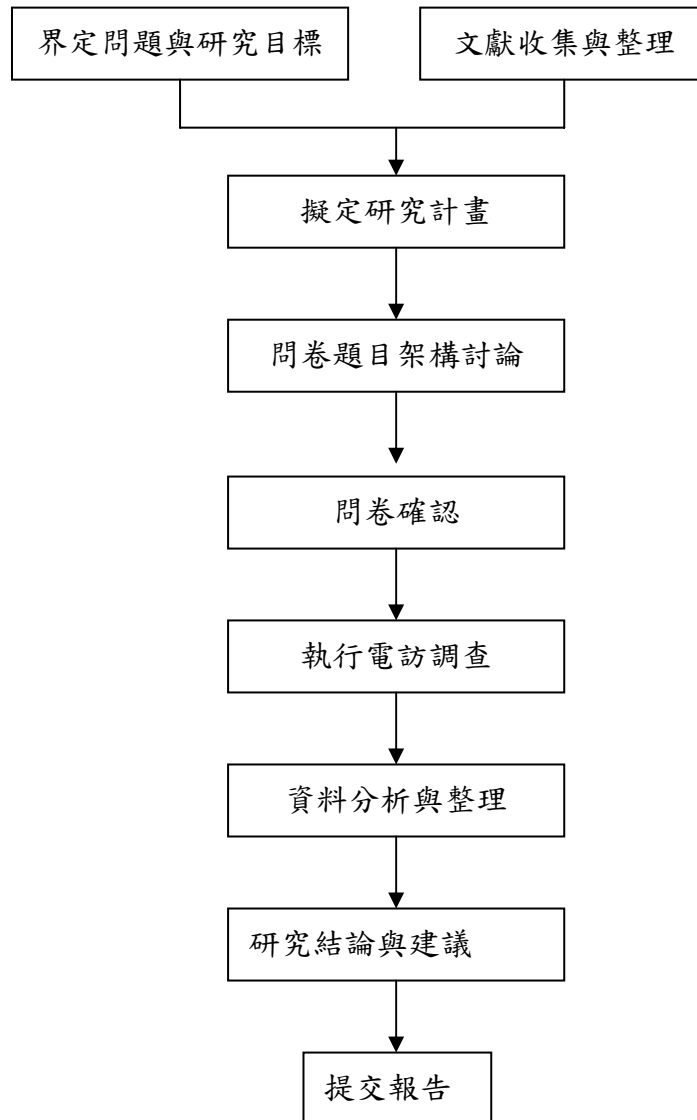


圖3-1 研究流程圖

二、問卷設計

問卷設計分為下列部份，問卷內容如附錄一所示：

- (一) 受訪者的基本資料及家庭狀況。
- (二) 受訪者與祖父母輩互動頻率與內涵。
- (三) 受訪者知覺的祖父母角色。
- (四) 受訪者知覺的老人年齡及與一般老人的互動情形。
- (五) 受訪者的「老人態度」。

三、研究對象與抽樣方法

(一) 調查區域與對象

全國各縣市 12-24 歲，目前至少有一位祖父母仍健在者。

(二) 調查時間

自 97 年 9 月 11、15-17 日，共計 4 日，於世新大學民意調查中心執行電話訪問。

(三) 抽樣設計

以簡單隨機抽樣法進行抽樣，先將抽樣母體依年滿 12 歲以上至 24 歲以下之人口比，抽出調查區域中 25 縣市合格受訪者人口數，總計需完成 1068 份成功樣本。為配合電話調查的進行，先以中華電信 97 年出版之各縣市住宅電話號碼簿為抽樣母體，抽出電話號碼。為了能夠訪問到未登記電話號碼之民眾，抽出之電話號碼再去掉尾數兩碼改以隨機亂數取代，做成抽樣電話號碼簿，最後輸入電腦輔助電話訪問系統進行調查。電話撥通後，以任意法請第一個接聽電話者接受訪問，若受訪者年齡在 12 歲以下或 24 歲以上，再請家中其他人接受訪問。若受訪戶中並無符合受訪條件者，則中止訪問，重新尋找另 1 個合格樣本。凡是戶中無

人接聽、佔線或受訪者不在等因素而無法完成訪問的樣本，則於執行期間進行 3 次追蹤訪問，以提高達成率。

依據內政部戶政司於民國 97 年 7 月公告的臺灣地區各縣市 12 歲以上至 24 歲以下人口數量為抽樣比例，臺灣地區（含金門、馬祖）12 歲以上至 24 歲以下人口數總共計有 4,238,979 人，依比例估算並建立各縣市樣本數。

表3-1 臺灣地區各縣市調查人口配額

縣市	12-24 歲人口數	占全國 12-24 歲以上人口比例(%)	樣本數
臺北市	428,383	10.11	1068 份 成功有效樣本
高雄市	270,724	6.39	
臺北縣	719,472	16.97	
宜蘭縣	87,779	2.07	
桃園縣	382,482	9.02	
新竹縣	91,435	2.16	
苗栗縣	106,146	2.50	
台中縣	317,196	7.48	
彰化縣	254,344	6.00	
南投縣	99,370	2.34	
雲林縣	124,218	2.93	
嘉義縣	92,712	2.19	
臺南縣	199,181	4.70	
高雄縣	225,993	5.33	
屏東縣	160,907	3.80	
臺東縣	40,934	0.97	
花蓮縣	62,153	1.47	
澎湖縣	15,543	0.37	
基隆市	71,567	1.69	
新竹市	72,887	1.72	
臺中市	204,201	4.82	
嘉義市	52,037	1.23	
臺南市	144,174	3.40	
金門縣	13,605	0.32	
連江縣	1,536	0.04	
總計	4,238,979	100.00	

資料來源：內政部戶政司戶籍人口統計月報，民國 97 年 7 月。

(四)抽樣誤差

影響樣本數大小的因素主要有三，即信賴係數(Z)、最大可容忍誤差(d)以及母體的變異程度(variation in the population)。

$$d = Z \cdot \sigma_{\hat{p}} = Z \times \sqrt{\frac{pq}{n}} \quad (1)$$

其中 Z 值與 d 值均可由研究者自行決定，而母體的變異程度則多由過去經驗或藉由小樣本推估而得。當我們在未知過去狀況下，可採 p=0.5、q=0.5，以求出樣本數的最保守估計值。因為在給定 d 與 Z 值之下，p、q 之值各為 0.5 時會比任何 pq 乘積都大，因此本研究之樣本數推估採下列公式(2)之計算方式。在顯著水準 $\alpha=0.05$ 、估計誤差 d=0.03，決定本研究的抽樣樣本數為 n=1,068。

$$n = \left[\frac{1}{4} \times \frac{Z_{\alpha/2}^2}{d^2} \right] + 1 \quad (2)$$

五、統計分析方法

本次調查研究之資料以電話訪問訪蒐集後，經過複查、整理、登錄及檢誤之後，再以 SPSS 統計套裝軟體進行彙總，統計與編表。分析的方式除了民眾回答各問題答案的次數分配外，並進行各問題答案與受訪者基本資料間的交叉分析。

(一) 次數及百分比分析

資料依照類別分組，並計算各組的次數與百分比，以統計表顯示出資料在各組分佈的情形，藉以發現某些特質。次數百分比公式如下：

$$P_i = \frac{f_i}{n} \times 100\%$$

其中， P_i 為第 i 組的百分比，

f_i 為第 i 組的次數，

n 為總次數。

(二) 交叉分析

為了解自變項對因變項的影響，應在不同自變項的情之下觀察因變項的的變化。故同時依據兩變項的值、從自變項方向計算頻率（百分比），將所研究的個案分類、做成相關的列聯表（contingency table），即交叉分析結果。百分比公式如下：

$$P_{ij} = \frac{f_{ij}}{n_i} \times 100\%$$

其中， P_{ij} 為第 i 自變項第 j 因變項的百分比，

f_{ij} 為第 i 組自變項第 j 因變項的次數，

n_i 為第 i 組自變項總次數。

(三) 單因子變異數分析

$$F_{\alpha, r-1, n-1} = MSR/MSE \quad SSTO = \sum_{i=1}^r \sum_{j=1}^k (X_{ij} - \bar{X}_{..})^2 = \quad df = N-1$$

$$SSR = \sum_{i=1}^r \sum_{j=1}^k (X_{i.} - \bar{X}_{..})^2 = \quad df = r-1$$

$$SSE = \sum_{i=1}^r \sum_{j=1}^k (X_{ij} - \bar{X}_{i.})^2 = \quad df = N-K$$

肆、 調查結果

本研究實際成功訪問 1073 個樣本，在 95% 的信心水準下，抽樣誤差應不超過正負 2.59%。依據調查問卷題項分別陳述調查結果，如下說明：

一、受訪者基本資料與家庭狀況

(一) 受訪者年齡分布

1. 平均年齡分布

在全部 1073 位受訪者當中，受訪者年齡以 17 歲所佔比例最高，佔 10.4%，其次為 21 歲 (9.4%) 及 22 歲 (9.2%)，平均年齡為 19 歲。(見表 4-1)

表4-1受訪者年齡統計表

年齡	次數	百分比
24 歲	95	8.9
23 歲	139	13
22 歲	99	9.2
21 歲	101	9.4
20 歲	69	6.4
19 歲	63	5.9
18 歲	84	7.8
17 歲	112	10.4
16 歲	83	7.7
15 歲	84	7.8
14 歲	58	5.4
13 歲	39	3.6
12 歲	47	4.4
總和	1073	100.0

由於進位關係，統計表內個別項目百分比加起來可能與總和略有出入。

2. 受訪者就學年齡分布

在全部受訪者當中，就學年齡分布¹以「五專及大學以上」所佔比例最高，占 57.1%，其次是「高中職」，占 27.3%。(見表 4-2)

表4-2受訪者就學年齡統計表

就學年齡	次數	百分比
「國中小」就學年齡	167	15.6
「高中職」就學年齡	293	27.3
「五專及大學以上」就學年齡	613	57.1
總和	1073	100.0

(二) 受訪者性別分布

在 1073 位受訪者中，男性佔 46.5%，女性佔 53.5%。(見表 4-3)

表4-3受訪者性別統計表

性別	次數	百分比(%)
男性	499	46.5
女性	574	53.5
總和	1073	100.0

(三) 受訪者父母婚姻狀況

在全部受訪者當中，受訪者父母婚姻狀況以「結婚且同住」所佔比例最高，占 86.1%，其次是「離婚」，占 6.7%。(見表 4-4)

表4-4受訪者父母婚姻狀況統計表

婚姻狀況	次數	百分比
結婚且同住	924	86.1
離婚	72	6.7
喪偶	36	3.4
分居	32	3.0
其他	4	0.4
不知道/無意見	3	0.3
拒答	2	0.2
總和	1073	100.0

由於進位關係，統計表內個別項目百分比加起來可能與總和略有出入。

¹如受訪者無就學，本研究將 12-15 歲者視為「國中小」階段，16-18 歲者視為「高中職」階段，而 19 歲以上視為「五專及大學以上」階段。

在 T 考驗方面，不同性別受訪者之父母婚姻狀況有沒有差異呢？表 4-4-1 分別計算男性與女性的差異，結果顯示受訪者是男性或女性與父母婚姻狀況是沒有相關的。

表4-4-1 不同性別受訪者與父母婚姻狀況之差異

	男性	女性	t 考驗
父母婚姻狀況	2.38(0.521)	1.76(0.536)	1.162 n.s.

*p<.05 **p<.01 ***p<.001 n.s.無顯著差異

在單因子變異數分析方面，不同年齡受訪者與父母婚姻狀況有沒有差異呢？表 4-4-2 可知，不同年齡層之受訪者，與其父母婚姻狀況並無顯著差異。

表4-4-2 不同年齡層受訪者與父母婚姻狀況之變異數分析

	變異來源	SS	df	MS	F
父母婚姻狀況	組間	10.97	2.00	5.49	0.08 n.s.
	組內	77609.79	1070.00	72.53	
	全體	77620.76	1072.00		

*p<.05 **p<.01 ***p<.001 n.s.無顯著差異

(四) 受訪者與父母關係

在全部受訪者當中，受訪者與父母的關係以「非常好」所佔比例最高，占 49.4%，其次是「普通」，占 6.8%。(見表 4-5)

表4-5受訪者與父母關係之統計表

選項	次數	百分比
非常不好	6	0.6
不好	23	2.1
普通	73	6.8
好	440	41
非常好	530	49.4
拒答	1	0.1
總和	1073	100.0

在 T 考驗方面，不同性別受訪者與父母關係好壞之間有沒有差異呢？表 4-5-1 分別計算男性與女性的差異，結果顯示受訪者是男性或女性父母關係好壞之間並無顯著差異。

表4-5-1 不同性別受訪者與父母婚姻狀況之差異

	男性	女性	t 考驗
父母關係	4.29 (0.757)	4.59 (3.975)	-1.780 n.s.

*p<.05 **p<.01 ***p<.001 n.s.無顯著差異

在單因子變異數分析方面，不同年齡層受訪者與父母關係好壞之間有沒有差異呢？表 4-5-2 可知，不同年齡層之受訪者與父母關係好壞之間並無顯著差異。

表4-5-2 不同年齡層受訪者與父母關係之變異數分析

	變異來源	SS	df	MS	F
父母婚姻狀況	組間	14.41	2.00	7.21	0.82 n.s.
	組內	9349.55	1070.00	8.74	
	全體	9363.97	1072.00		

*p<.05 **p<.01 ***p<.001 n.s.無顯著差異

(五) 受訪者居住地

在全部受訪者當中，以居住在「台北縣」所佔比例最高，占 23.6%，其次是「台北市」，占 9.2%。(見表 4-6)

表4-6受訪者居住地統計表

縣市	人次	百分比(%)
基隆市	42	3.9
台北市	99	9.2
台北縣	253	23.6
桃園縣	82	7.6
新竹市	18	1.7
新竹縣	14	1.3
苗栗縣	19	1.8
台中市	47	4.4
台中縣	87	8.1
彰化縣	64	6.0
南投縣	15	1.4
雲林縣	25	2.3
嘉義市	13	1.2
嘉義縣	30	2.8
台南市	29	2.7
台南縣	36	3.4
高雄市	58	5.4
高雄縣	56	5.2
屏東縣	45	4.2
宜蘭縣	18	1.7
花蓮縣	6	0.6
台東縣	10	0.9
金門縣	7	0.7
總和	1073	100.0

(六) 受訪者祖父母健在狀況

1. 祖父母健在狀況

在全部受訪者當中，受訪者祖父母健在情形，以「外婆」健在所佔比例最高，占全部受訪者的 73.9%，其次是「奶奶」，占 71.4%。(見表 4-7)

表4-7受訪者之祖父母健在情形統計表

	人次	百分比
爺爺	485	45.2
奶奶	766	71.4
外公	537	50.1
外婆	793	73.9
總和	2581	240.6

2. 受訪者有幾位健在的祖父母

在全部受訪者當中，祖父母健在的人數以「2位」健在所佔比例最高，占 31.8%，其次是「3位」，占 24.5%。(見表 4-8)

表4-8受訪者祖父母健在之人數統計表

	人次	百分比
1位	255	23.8
2位	341	31.8
3位	263	24.5
4位	214	19.9
總和	1073	100.0

3. 受訪者父系與母系祖父母的健在狀況

在全部受訪者當中，受訪者父系祖父母健在情形，以母系祖父母健在比例稍高，佔全部受訪者的 81.5%，而父系祖父母健在比例則佔 80.4%。(見表 4-9、4-10)

表4-9受訪者父系祖父母健在之人數統計表

父系祖父母健在情形	人次	百分比
不在	210	19.6
健在	863	80.4
總和	1073	100.0

表4-10受訪者母系祖父母健在之人數統計表

母系祖父母健在情形	人次	百分比
不在	198	18.5
健在	875	81.5
總和	1073	100.0

(七) 受訪者與祖父母同住情形

1. 受訪者是否與祖父母同住情形

在全部受訪者當中，以「沒有」跟祖父母同住所佔比例最高，占 68.2%，而「有」跟祖父母同住的比例佔 31.3%。(見表 4-11)

表4-11受訪者是否與祖父母同住之統計表

選 項	人次	百分比
有	336	31.3
沒有	732	68.2
拒答	5	0.5
總和	1073	100.0

2. 受訪者與祖父母同住的狀況

本題為複選題，在有與祖父母同住的受訪者當中，以跟「奶奶」同住所佔比例最高，占 53.4%，其次是與「爺爺」同住，佔 34.7%，而「外婆」與「外公」同住情形僅分別佔 8.4%及 3.5%。(見表 4-12)

表4-12受訪者與祖父母同住情形之統計表

同住情形	人次	百分比
爺爺	166	34.7
奶奶	256	53.4
外公	17	3.5
外婆	40	8.4
總和	479	100.0

3. 分父系、母系祖父母與受訪者同住情形

在有與祖父母同住的受訪者當中，以跟「父系」祖父母同住所佔比例最高，占 88.2%，其次是與「母系」的祖父母，佔 11.8%。(見表 4-13)

表4-13分父系、母系祖父母與受訪者同住情形之統計表

同住情形	人次	百分比
父系祖父母	307	88.2
母系祖父母	41	11.8
總和	348	100.0

(八) 受訪者與祖父母之關係

1. 健在的祖父母中是否有最親近的

在全部受訪者當中，認為有最親近的祖父母者所佔比例最高，占 80.5%，其次「沒有」，佔 12.0%。(見表 4-14)

表4-14受訪者與健在的祖父母親近情形之統計表

選項	人次	百分比
有	864	80.5
沒有	129	12.0
不知道	76	7.1
拒答	4	0.4
總和	1073	100.0

2. 「有」最親近的祖父母之受訪者，與哪位祖父母最親近

在表示有最親近的祖父母之受訪者當中，以「奶奶」為最親近祖父母所佔比例最高，占 44.4%，其次「外婆」，佔 35.6%。(見表 4-15)

表4-15受訪者與最親近祖父母情形之統計表

	人次	百分比
爺爺	115	13.3
奶奶	384	44.4
外公	57	6.6
外婆	308	35.6
總和	864	100.0

由於進位關係，統計表內個別項目百分比加起來可能與總和略有出入。

3. 「沒有」最親近的祖父母之受訪者，最近一次見面的祖父母是哪位

在表示沒有最親近的祖父母之受訪者當中，最近一次見面的祖父母以「奶奶」者所佔比例最高，占 33.8%，其次是「外婆」，佔 26.2%。(見表 4-16)

表4-16受訪者與祖父母最近一次見面之統計表

	人次	百分比
爺爺	50	23.8
奶奶	71	33.8
外公	34	16.2
外婆	55	26.2
總和	210	100.0

二、受訪者之祖孫互動

(一)受訪者與祖父母同住或不同住之情形

1.受訪者與最親或最近一次見面的祖父母同住情形

在全部受訪者當中，以「沒有」跟最親或最近一次見面的祖父母同住所佔比例最高，占 71.2%，而「有」跟最親或最近一次見面的祖父母同住比例佔 28.8%。(見表 4-17)

表4-17受訪者跟最親或最近一次見面的祖父母同住之統計表

選 項	人次	百分比
有	309	28.8
沒有	764	71.2
總和	1073	100.0

2. 「沒有」與祖父母同住的受訪者，與祖父母居住地的距離遠近

表示沒有與祖父母同住的受訪者中，與最親近(最近一次見面)的祖父母居住地距離以居住在「台灣地區」的比例最高，佔 38.7%，其次是「同縣市」，佔 31.5%。（見表 4-18）

表4-18受訪者與未同住之祖父母居住地距離遠近統計表

選項	人次	百分比
住同村里	124	16.2
住同鄉鎮	98	12.8
住同縣市	241	31.5
同在臺灣地區	296	38.7
祖父母住國外	4	0.5
不清楚/不知道	1	0.1
總和	764	100.0

表4-19分四位未同住祖父母居住地與受訪者距離遠近之統計表

選項		爺爺	奶奶	外公	外婆	總和
住同村里	個數	19	49	10	46	124
	百分比%	15.3	39.5	8.1	37.1	100.0
住同鄉鎮	個數	13	34	6	45	98
	百分比%	13.3	34.7	6.1	45.9	100.0
住同縣市	個數	20	84	26	111	241
	百分比%	8.3	34.9	10.8	46.1	100.0
同在臺灣地區	個數	36	92	43	125	296
	百分比%	12.2	31.1	14.5	42.2	100.0
祖父母住國外	個數	0	0	1	3	4
	百分比%	.0	.0	25.0	75.0	100.0
不清楚/不知道	個數	0	0	1	0	1
	百分比%	.0	.0	100.0	.0	100.0
總和	個數	88	259	87	330	764
	百分比%	11.5	33.9	11.4	43.2	100.0

3. 「沒有」與祖父母同住的受訪者，與祖父母見面的頻率

表示沒有與祖父母同住的受訪者中，與最親近(最近一次見面)的祖父母見面頻率以「每週」見面的比例最高，佔 31.9%，其次是「每月」見面，佔 29.3%。（見表 4-20）

表4-20受訪者與未同住之祖父母見面頻率統計表

選項	人次	百分比
每週	244	31.9
每月	224	29.3
半年	191	25.0
一年	69	9.0
好幾年一次	15	2.0
幾乎沒有	2	0.3
忘記了/不知道	17	2.2
拒答	2	0.3
總和	764	100.0

表4-21分四位未同住祖父母居住地與受訪者見面頻率之統計表

選項		爺爺	奶奶	外公	外婆	總和
每週	個數	33	96	24	99	252
	百分比%	13.1	38.1	9.5	39.3	100.0
每月	個數	26	70	23	108	227
	百分比%	11.5	30.8	10.1	47.6	100.0
半年	個數	21	60	25	87	193
	百分比%	10.9	31.1	13.0	45.1	100.0
一年	個數	7	22	11	30	70
	百分比%	10.0	31.4	15.7	42.9	100.0
好幾年一次	個數	1	5	3	6	15
	百分比%	6.7	33.3	20.0	40.0	100.0
幾乎沒有	個數	1	1	0	0	2
	百分比%	50.0	50.0	0.0	0.0	100.0
忘記了/不知道	個數	3	8	2	4	17
	百分比%	17.6	47.1	11.8	23.5	100.0
拒答	個數	0	1	0	1	2
	百分比%	0.0	50.0	0.0	50.0	100.0
總和	個數	92	263	88	335	778
	百分比%	11.8	33.8	11.3	43.1	100.0

4. 「沒有」與祖父母同住的受訪者，與祖父母打電話或通信的頻率

沒有與祖父母同住的受訪者中，與最親近(最近一次見面)的祖父母以「幾乎沒有」打電話或通訊的頻率所佔的比例最高約 49.9%，其次是「每週」，佔 18.8%。（見表 4-22）

表4-22受訪者與未同住之祖父母打電話或通訊頻率統計表

選項	人次	百分比
每週	144	18.8
每月	119	15.6
半年	83	10.9
一年	13	1.7
好幾年一次	4	0.5
幾乎沒有	381	49.9
忘記了/不知道	17	2.2
拒答	3	0.4
總和	764	100.0

表4-23分四位未同住祖父母居住地與受訪者打電話或通訊頻率之統計表

選項		爺爺	奶奶	外公	外婆	總和
每週	個數	11	56	10	67	144
	百分比%	7.6	38.9	6.9	46.5	100.0
每月	個數	9	41	17	52	119
	百分比%	7.6	34.5	14.3	43.7	100.0
半年	個數	8	20	16	39	83
	百分比%	9.6	24.1	19.3	47.0	100.0
一年	個數	1	3	1	8	13
	百分比%	7.7	23.1	7.7	61.5	100.0
好幾年一次	個數	1	1	0	2	4
	百分比%	25.0	25.0	.0	50.0	100.0
幾乎沒有	個數	55	127	43	156	381
	百分比%	14.4	33.3	11.3	40.9	100.0
忘記了/不知道	個數	3	9	0	5	17
	百分比%	17.6	52.9	.0	29.4	100.0
拒答	個數	0	2	0	1	3
	百分比%	.0	66.7	.0	33.3	100.0
總和	個數	88	259	87	330	764
	百分比%	11.5	33.9	11.4	43.2	100.0

(二) 受訪者與祖父母之相處情形

1. 在過去一年中，受訪者與祖父母常常一起從事之活動項目

本題為複選題，在過去一年中，受訪者表示與祖父母常常一起從事的活動項目以「一起吃飯」所佔比例最高，占 70.3%，其次是「聊天」佔 62.2%，「看電視」佔 59.5%及「家族聚會」佔 51.5%。(見表 4-24)

表4-24受訪者與祖父母一起活動項目之統計表

活動項目	次數	百分比
一起吃飯	754	70.3
聊天	667	62.2
看電視	638	59.5
家族聚會	553	51.5
郊遊旅行	283	26.4
做家事、煮飯	251	23.4
購物	220	20.5
宗教活動者	169	15.8
運動	154	14.4
工作	74	6.9
做功課	68	6.3
無(沒有一起活動)	102	9.5
其他	6	0.6
不知道/無意見	4	0.4

2. 受訪者與祖父母無法常常相處的主要原因

受訪者表示無法與祖父母常常相處的主要原因以「距離太遠」所佔比例最高，占 34.4%，其次是「自己太忙」佔 26.1%。(見表 4-24)

表4-25 受訪者無法與祖父母常相處主要原因之統計表

主要原因	次數	百分比
距離太遠	369	34.4
自己太忙	280	26.1
其他	95	8.9
祖父母健康不佳	29	2.7
父母因素(如：父母分居、離婚等)	17	1.6
祖父母太忙	10	0.9
不喜歡	8	0.7
無(我們常常相處)	207	19.3
不知道/無意見	56	5.2
拒答	2	0.2
總和	1073	100.0

(三) 在過去一年中，受訪者與祖父母會不會吵架之情形

受訪者表示在過去一年中與祖父母吵架情形，以「從來沒有吵架」所佔比例最高，佔 80.5%，其次是「很少吵架」，佔 12.5%。(見表 4-26)

表4-26 過去一年中，受訪者與祖父母吵架情形之統計表

選項	次數	百分比
從來沒有	864	80.5
很少	134	12.5
有時	65	6.1
經常	6	0.6
總是	3	0.3
拒答	1	0.1
總和	1073	100.0

(四) 受訪者與該祖父母之關係

受訪者表示與祖父母有「好的關係」(包含好與非常好)約佔 89.0%，而有「不好的關係」，僅佔 2.7%。(見表 4-27)

表4-27受訪者與祖父母關係之統計表

選項	次數	百分比
非常不好	3	0.3
不好	26	2.4
普通	76	7.1
好	459	42.8
非常好	496	46.2
忘記了/不知道	11	1.0
拒答	2	0.2
總和	1073	100.0

(五)祖父母扮演的角色

在全部受訪者中，受訪者認為祖父母扮演的角色以「守護者」的角色所佔比例最高，佔 31.4%，其次是「清閒者」的角色，僅佔 23.3%。(見表 4-28)

表4-28受訪者與祖父母關係之統計表

選項	次數	百分比
教導者	173	16.1
協助者	179	16.7
清閒者	250	23.3
守護者	337	31.4
權威者	60	5.6
其他	7	0.7
不知道/無意見	67	6.2
總和	1073	100.0

(六)受訪者是否被祖父母照顧過

在全部受訪者中，有被祖父母照顧過的受訪者所佔比例最高，佔 64.9%，沒有被照顧過的受訪者約佔 32.3%。(見表 4-29)

表4-29 受祖父母照顧之受訪者人數統計表

選 項	次 數	百 分 比
有	696	64.9
沒有	347	32.3
不清楚/不知道	30	2.8
總和	1073	100.0

三、受訪者與老人之關係

(一)受訪者眼中的老人歲數

在全部受訪者當中，除 23 位受訪者表示不知道或拒答本題項外，其餘 1050 位受訪者所表示其眼中老人歲數之平均年齡為 63.3 歲。

在 T 考驗方面，不同性別受訪者對其眼中老人歲數之間有沒有差異呢？表 4-30-1 分別計算男性與女性的差異，結果顯示受訪者是男性或女性對其眼中老人歲數之間是有差異的，且女性認為的老人歲數較男性多出約 1 歲。

表4-30-1 不同性別受訪者對其眼中老人歲數之差異

	男性	女性	t 考驗
老人歲數	62.77 (7.65)	63.76 (6.52)	-2.232*

*p<.05 **p<.01 ***p<.001 n.s.無顯著差異

在單因子變異數分析方面，不同年齡受訪者對其眼中老人歲數之間有沒有差異呢？表 4-30-2 可知，不同年齡層之受訪者，與其眼中老人歲數並無顯著差異。

表4-30-2 不同年齡層受訪者對其眼中老人歲數之變異數分析

	變異來源	SS	df	MS	F
老人歲數	組間	65.459	2	32.730	0.653n.s
	組內	52475.017	1047	50.119	
	全體	52540.476	1049		

*p<.05 **p<.01 ***p<.001 n.s.無顯著差異

(二)受訪者與老人的互動頻率

在全部受訪者當中，受訪者表示平日「很少」與老人互動之頻率所佔比例最高，佔 46.2%，其次是「有時」占 22.6%及「經常」互動佔 14.4%。(見表 4-31)

表4-31受訪者與老人互動頻率之統計表

選項	次數	百分比
從來沒有	118	11.0
很少	498	46.4
有時	243	22.6
經常	154	14.4
總是	55	5.1
拒答	5	0.5
總和	1073	100.0

由於進位關係，統計表內個別項目百分比加起來可能與總和略有出入。

在 T 考驗方面，不同性別受訪者與老人互動頻率高低之間有沒有差異呢？表 4-31-1 分別計算男性與女性的差異，結果顯示受訪者是男性或女性與老人互動頻率是沒有差異的。

表4-31-1 不同性別受訪者與老人互動頻率之差異

	男性	女性	t 考驗
老人互動頻率	2.84 (6.121)	3.15 (6.964)	-0.781 n.s.

*p<.05 **p<.01 ***p<.001 n.s.無顯著差異

在單因子變異數分析方面，不同年齡受訪者與老人互動頻率有沒有差異呢？表 4-31-2 可知，不同年齡層之受訪者，與老人互動頻率並無顯著差異。

表4-31-2 不同年齡層受訪者與老人互動頻率之變異數分析

	變異來源	SS	df	MS	F
老人互動頻率	組間	151.418	2	75.709	1.749n.s.
	組內	46317.559	1070	43.287	
	全體	46468.977	1072		

*p<.05 **p<.01 ***p<.001 n.s.無顯著差異

(三)受訪者對老人的態度

1.受訪者對老人態度情形

分別計算受訪者對老人的態度，填答 1 表示非常不同意、填答 5 表示非常同意，加總平均後，發現受訪者對於老人是「做事沒有條理的」、「古怪的」及「依賴他人的」表示較不同意。(見表 4-32-1)

表4-32-1受訪者對老人態度之統計表

問項	非常不同意		不同意		普通		同意		非常同意		拒答		mean
	次數	%	次數	%	次數	%	次數	%	次數	%	次數	%	
17-1. 老人是「健康的」	11	1.0	262	24.4	172	16.0	485	45.2	137	12.8	6	0.6	3.4
17-2. 老人是「滿足的」	36	3.4	272	25.3	145	13.5	498	46.4	112	10.4	10	0.9	3.4
17-3. 老人是「快樂的」	35	3.3	285	26.7	171	15.9	460	42.9	113	10.5	8	0.7	3.3
17-4. 老人是「活躍的」	53	4.9	411	38.3	165	15.4	358	33.4	82	7.6	4	0.4	3.0
17-5. 老人是「做事沒有條理的」	258	24.0	545	50.8	86	8.0	137	12.8	41	3.8	6	0.6	2.2
17-6. 老人是「友善的」	12	1.1	90	8.4	75	7.0	543	50.6	347	32.3	6	0.6	4.1
17-7. 老人是「保守的」	16	1.5	130	12.1	95	8.9	473	44.1	357	33.3	2	0.2	4.0
17-8. 老人是「依賴他人的」	76	7.1	472	44.0	130	12.1	307	28.6	83	7.7	5	0.5	2.9
17-9. 老人是「古怪的」	213	19.9	524	48.8	106	9.9	178	16.6	49	4.6	3	0.3	2.4

2.不同年齡層受訪者對老人態度之各題項比較

表4-32-2 不同年齡層受訪者對老人態度之變異數分析

	變異來源	SS	df	MS	F
1. 老人是「健康的」	組間	33.892	2	16.946	16.486 ***
	組內	1093.651	1064	1.028	
	全體	1127.543	1066		
2. 老人是「滿足的」	組間	18.806	2	9.403	8.246 ***
	組內	1208.778	1060	1.140	
	全體	1227.584	1062		
3. 老人是「快樂的」	組間	52.846	2	26.423	23.722 ***
	組內	1182.901	1062	1.114	
	全體	1235.746	1064		
4. 老人是「活躍的」	組間	43.613	2	21.806	18.371 ***
	組內	1265.364	1066	1.187	
	全體	1308.977	1068		

(續)表4-32-2 不同年齡層受訪者對老人態度之變異數分析

5. 老人是「做事沒有條理的」 (反向計分)	組間	3.807	2	1.903	1.672
	組內	1211.474	1064	1.139	
	全體	1215.280	1066		
6. 老人是「友善的」	組間	7.733	2	3.866	4.678
	組內	879.328	1064	.826	**
	全體	887.061	1066		
7. 老人是「保守的」 (反向計分)	組間	27.344	2	13.672	13.437
	組內	1086.680	1068	1.017	***
	全體	1114.024	1070		
8. 老人是「依賴他人的」 (反向計分)	組間	22.030	2	11.015	8.553
	組內	1371.621	1065	1.288	***
	全體	1393.651	1067		
9. 老人是「古怪的」 (反向計分)	組間	13.117	2	6.558	5.332
	組內	1312.326	1067	1.230	**
	全體	1325.443	1069		

1=國中小 2=高中職 3=五專及大學以上

*p<.05 **p<.01 ***p<.001 n.s.無顯著差異

5.不同性別受訪者對老人的態度之各題項比較

在T考驗方面,不同性別受訪者對老人態度各因素間有沒有差異呢?表4-33分別計算男性與女性的差異,結果發現老人是「做事沒有條理的」及「保守的」這兩項因素,F檢定未達顯著因此T值查變異數相等之值後,發現T檢定達顯著,因此對老人是「做事沒有條理的」及「保守的」這兩項因素呈現男性對老人態度同意度較女性高;另外在老人是「依賴他人的」及「古怪的」的F值檢定達顯著後,t值採變異數不相等且T值亦達顯著,因此在老人是「依賴他人的」及「古怪的」這兩項因素呈現女性對老人態度同意度較男性高。

表4-333不同性別受訪者對老人態度之T考驗比較

	男性	女性	t考驗
1. 老人是「健康的」	3.5(1.0)	3.4(1.0)	1.325n.s.
2. 老人是「滿足的」	3.4(1.0)	3.3(1.1)	1.327 n.s.
3. 老人是「快樂的」	3.4(1.1)	3.3(1.1)	1.669 n.s.
4. 老人是「活躍的」	3.0(1.1)	3.0(1.1)	-0.128 n.s.

5. 老人是「做事沒有條理的」(反向計分)	3.9(1.0)	3.7(1.1)	2.118 **
6. 老人是「友善的」	4.1(0.9)	4.0(0.9)	1.685 n.s.
7. 老人是「保守的」(反向計分)	2.1(1.1)	2.0(1.0)	2.326 **
8. 老人是「依賴他人的」(反向計分)	3.8(1.0)	3.5(1.2)	5.399 ***
9. 老人是「古怪的」(反向計分)	3.3(1.1)	3.0(1.2)	4.132 ***

*p<.05 **p<.01 ***p<.001 n.s.無顯著差異

6.不同性別受訪者對老人態度因素之合併因素 T 檢定比較

在 T 考驗方面，不同性別受訪者對老人態度各因素之總和比較有沒有差異呢？表 4-34 分別計算男性與女性的差異，結果顯示受訪者是男性或女性對老人態度之間有顯著差異，且女性對老人態度同意度較男性高。

表4-344 不同性別受訪者對老人態度合併因素之T考驗比較

	男性	女性	t 考驗
老人態度因素(三組合併)	3.39 (0.48)	3.24 (0.54)	4.713 ***

*p<.05 **p<.01 ***p<.001 n.s.無顯著差異

8.與祖父母同住狀況及對老人態度之相關

本研究以 T 考驗檢視與祖父母同住及不同住之年輕世代，其老人態度是否有差異，結果顯示兩者間無差異 (t=1.635)。

9.與祖父母互動頻率及對老人態度之相關

本研究進一步將受訪者與祖父母一起從事之活動項目加總後，視為「與祖父母互動頻率」，將此總分與老人態度求相關值為 0.171 (p<.01)，意即當受訪者與祖父母的互動越為頻繁時，其老人態度越不刻板。

伍、 結論與建議

一、 結論

(一) 樣本特性

本研究調查全國各縣市 12 至 24 歲，目前至少有一位祖父母仍健在的年輕世代，共得 1073 份有效問卷，其中，男性佔 46.5%，女性則佔 53.5%；據受訪者的就學狀況，有 15.6% 就讀國中小，27.3% 就讀高中職，另有 57.1% 就讀五專及大學以上。

就樣本之家庭組成而言，有 86.1% 之受訪者其父母婚姻狀況為結婚且同住，其餘 13.9% 則是處於父母離婚、喪偶、分居等狀況。在所有的受訪者中，有 73.9% 的人其外婆健在，其次依序為奶奶 (71.4%)、外公 (50.1%)、爺爺 (45.2%)。如從與祖父母同住狀況觀之，有 31.3% 之受訪者與祖父母同住，在這些有與祖父母同住的受訪者當中，近九成與父系祖父母同住，僅有一成與母系祖父母同住。

(二) 祖孫關係

在所有的受訪者中，能說出在所有健在的祖父母中有最親近者佔 80.5%，其中，有 44.4% 之受訪者與奶奶最親，其次依序為外婆 (35.6%)、爺爺 (13.3%)、外公 (6.6%)。扣除拒答者後，有 13% 的年輕世代與祖父母不親近，在這些不親近的受訪者，男生多於女生 (男生 14.4%、女生 11.8%)，從受訪者的就學狀況觀之，則出現「越大越不親」的狀況 (國中小 9.1%、高中職 12.5%、五專及大學以上 14.3%)。

進一步訪問受訪者與最親 (或最近一次見面) 的祖父母的互動狀況，結果顯示，有 67.7% 年輕世代與祖父母不同住，在不同住的受訪者中，36.9% 與祖父母的見面頻率少於一個月一次、51.2% 幾乎沒有打電話與祖父母聯絡。

另從祖孫一起從事的共同活動來分析之，發現祖孫互動內容以靜態性質多，如一起吃飯 (70.3%)、聊天 (62.2%)、看電視 (59.5%)，而郊遊旅行、做家事或煮飯、購物、運動等動態的活動則低於三成；此外，在所有的樣本中，有 9.5

%之孫子女幾乎不與祖父母互動，而三代同堂中仍有 4.5%的孫子與祖父母無互動。至於祖孫間沒有互動的因素為何？有 34.4%回答與祖父母的「距離太遠」，另有 15.7%表示是因為「自己太忙」。

(三)年輕世代與老人之互動及老化刻板印象

本研究也針對年輕世代與「一般老人」的互動及印象做了幾項調查，結果顯示，57.4%的年輕世代幾乎沒有與老人相處的經驗，且 43.3%認為「未滿 65 歲」就已經是老人，而超過七成七的人認為老人是「保守的」，五成一的人認為老人是「依賴他人的」，而認為老人是「不活躍的」、「不快樂的」也各超過了四成三與三成，以上結果皆顯示出年輕世代存在老化刻板印象與迷思，其中，女生對老人的刻板印象大於男生，而年紀越長也越刻板。

(四)祖孫關係與年輕世代對老人的態度

本研究也發現，當年輕世代與祖父母的互動頻率越高，其老人態度越為正向，但和祖父母同住者的老人態度則與不和祖父母同住者的老人態度間沒有差異。簡言之，與祖父母同住並不造成孫子女對老人態度的差異，可是當祖孫間的互動頻率越為頻繁，將有利於提升孫子女對老人的正向態度。

二、建議

根據研究結果，本研究提出以下三點建議：

(一)倡導代間活動與世代共學之理念

有鑑於祖孫互動頻率與年輕世代老人態度之關連性，本研究建議政府與有關單位應提倡代間活動與世代共學理念，使民眾意識祖孫互動之重要性，並從活動與共學中增進祖孫情感。

(二)於家庭教育法學校四小時落實代間教育

家庭教育法第十二條明訂「高級中等以下學校每學年應在正式課程外實施四小時以上家庭教育課程及活動，並應會同家長會辦理親職教育」，本研究建議高級中等以下學校可於四小時以上家庭教育課程及活動中落實代間教育，提供年輕學子與祖輩互動之機會，並提升年輕學子對老人之正向態度。

(三)擴展老人教育，包含家庭教育議題、教導為人祖父母之道

本研究建議將家人關係列為老人教育重要議題，將代間關係、祖孫關係等議題列為老人教育重要內涵，提昇老人之老年家庭生活品質。

附錄一、調查問卷題目

您好：

我是世新大學的學生，我姓○。我們學校的老師接受教育部的委託，進行一項有關「青少年與祖父母關係」的研究，目的是希望瞭解全台青少年與祖父母的相處情況，想請您接受訪問。您的資料將僅供學術研究之參考，個人資料絕對予以保密。謝謝！

【過濾題】

請問您的年齡介於 12 歲到 24 歲嗎？

【不是】→麻煩請您家中 12 歲至 24 歲以上的家人接受訪問，謝謝。

【是】→開始訪問！

壹、祖父母部分

1. 請問您是民國幾年出生？若非 85 年-73 年間出生者，則中止訪問。
 (73)73 年 (74)74 年 (75)75 年 (76)76 年 (77)77 年
 (78)78 年 (79)79 年 (80)80 年 (81)81 年 (82)82 年
 (83)83 年 (84)84 年 (85)85 年
 2. 受訪者性別（訪員自行填答）
 (01)男 (02)女
 3. 請問您的祖父母有哪幾位還健在呢？（複選）若全已過世，則中止訪問。
 (0)全已過世 (1)爺爺 (2)奶奶 (3)外公 (4)外婆
 4. 請問您與哪幾位祖父母住在一起？（複選）
 (1)爺爺 (2)奶奶 (3)外公 (4)外婆 (5)都沒有 (98)拒答
 5. 請問健在的祖父母中，您與哪一位最親近？（若回答選項 1-4 則跳第 6 題，回答選項 5 或 97-98 則續問第 5-1 題）
 (1)爺爺 (2)奶奶 (3)外公 (4)外婆 (5)沒有
 (97)不知道 (98)拒答
 - 5-1. 請問您最近一次見面的祖父母是哪一位？
 (1)爺爺 (2)奶奶 (3)外公 (4)外婆
- 以下從第 6 題至 14 題之「他/她」皆以第 5 題所回答的人為對象來作答。
6. 請問您與他/她居住地的距離有多遠？（若回答選項 0，則跳第 9 題）
 (0)住一起 (2)住同村里 (3)住同鄉鎮 (4)住同縣市
 (5)同在臺灣地區 (6)祖父母住國外 (97)不清楚/不知道 (98)拒答
 7. 請問您與他/她見面的頻率為何？
 (0)住一起 (1)每週 (2)每月 (3)半年 (4)一年
 (5)好幾年一次 (7)幾乎沒有 (97)忘記了/不知道 (98)拒答
 8. 請問您與他/她打電話或通信的頻率有多久？
 (0)住一起 (1)每週 (2)每月 (3)半年 (4)一年
 (5)好幾年一次 (7)幾乎沒有 (97)忘記了/不知道 (98)拒答

9. 請問在您上小學之前，他/她曾經照顧過您嗎？（指祖父母為日常生活的主要照顧者）
 (1)有 (2)沒有 (97)不清楚/不知道 (98)拒答
10. 整體來說，請問您的父母與他/她的關係如何？回答「普通」者，需追問強度
 (1)非常不好 (2)不好 (3)普通 (4)好 (5)非常好
 (97)忘記了/不知道 (98)拒答
11. 請問在過去一年中，您與他/她有沒有「常常」一起做以下活動？（複選）
 (1)聊天 (2)看電視 (3)做功課 (4)做家事、煮飯
 (5)一起吃飯 (6)購物 (7)家族聚會 (8)運動
 (9)郊遊旅行 (10)宗教活動者 (11)工作
 (8)無（沒有一起活動） (90) 其他（請註明）
 (97)不知道/無意見 (98)拒答
12. 請問您和祖父母無法常常相處的主要原因是什麼？單選
 (1)自己太忙 (2)祖父母太忙 (3)祖父母健康不佳 (4)距離太遠
 (5)父母因素（如：父母分居、離婚等） (6)沒錢
 (7)不喜歡 (8)無（我們常常相處）
 (6)其他(請註明)
 (97)不知道/無意見 (98)拒答
13. 請問對您來說，祖父母扮演的角色是什麼？需逐一提示
 (1)教導者 (2)協助者 (3)清閒者 (4)守護者 (5)權威者
 (6)其他(請註明) (97)不知道/無意見 (98)拒答
- 教導者：祖父母有人生經驗與智慧可教導晚輩。
 協助者：祖父母是父母無法照顧子女時，最好的替代照顧者。
 清閒者：祖父母可享受子孫繞膝的清福。→祖父母可跟子孫聊聊天
 守護者：祖父母雖無實質協助的角色，但主要扮演著家中的精神象徵或守護神角色。
 權威者：祖父母扮演主要決策者，主導家中重要事項。
14. 請問在過去一年中，您與他/她會不會吵架？需全部提示
 (1)從來沒有 (2)很少 (3)有時 (4)經常 (5)總是 (98)拒答
- 14-1. 請問吵架的主要原因是什麼？(請註明)
15. 請問您認為幾歲以上才算是「老人」？(請填入數字) _____ 歲
 (997)不知道/無意見 (998)拒答
16. 請問在日常生活中，您常常跟老人互動嗎？
 (1)從來沒有 (2)很少 (3)有時 (4)經常 (5)總是 (98)拒答

17. 以下請您以對一般老人的態度，表達您的同意程度。

老人態度	非常不同意 (1)	不同意 (2)	普通 (3)	同意 (4)	非常同意 (5)	不知道或拒答 (98)
17-1.老人是「健康的」	<input type="checkbox"/>	<input type="checkbox"/>	<input type="checkbox"/>	<input type="checkbox"/>	<input type="checkbox"/>	<input type="checkbox"/>
17-2.老人是「滿足的」	<input type="checkbox"/>	<input type="checkbox"/>	<input type="checkbox"/>	<input type="checkbox"/>	<input type="checkbox"/>	<input type="checkbox"/>
17-3.老人是「快樂的」	<input type="checkbox"/>	<input type="checkbox"/>	<input type="checkbox"/>	<input type="checkbox"/>	<input type="checkbox"/>	<input type="checkbox"/>
17-4.老人是「活躍的」	<input type="checkbox"/>	<input type="checkbox"/>	<input type="checkbox"/>	<input type="checkbox"/>	<input type="checkbox"/>	<input type="checkbox"/>
17-5.老人是「做事沒有條理的」	<input type="checkbox"/>	<input type="checkbox"/>	<input type="checkbox"/>	<input type="checkbox"/>	<input type="checkbox"/>	<input type="checkbox"/>
17-6.老人是「友善的」	<input type="checkbox"/>	<input type="checkbox"/>	<input type="checkbox"/>	<input type="checkbox"/>	<input type="checkbox"/>	<input type="checkbox"/>
17-7.老人是「保守的」	<input type="checkbox"/>	<input type="checkbox"/>	<input type="checkbox"/>	<input type="checkbox"/>	<input type="checkbox"/>	<input type="checkbox"/>
17-8.老人是「依賴他人的」	<input type="checkbox"/>	<input type="checkbox"/>	<input type="checkbox"/>	<input type="checkbox"/>	<input type="checkbox"/>	<input type="checkbox"/>
17-9.老人是「古怪的」	<input type="checkbox"/>	<input type="checkbox"/>	<input type="checkbox"/>	<input type="checkbox"/>	<input type="checkbox"/>	<input type="checkbox"/>

貳、父母部分

18. 請問您父母的婚姻狀況為何？

- (1) 結婚且同住 (2) 分居 (3) 離婚 (4) 喪偶
 (5) 其他(請註明) _____ (97) 不知道/無意見 (98) 拒答

19. 請問您與父母的關係好不好？

- (1) 非常不好 (2) 不好 (3) 普通 (4) 好 (5) 非常好 (98) 拒答

參、青少年基本資料

20. 請問您現在的就學狀況為何？

- (1) 國中 (2) 高中 (3) 高職 (4) 五專 (5) 大學
 (6) 研究所 (7) 無就學，無工作 (8) 無就學，有工作
 (9) 其他(請註明) _____ (98) 拒答

21. 請問您目前居住在哪一個縣市？

- (01) 基隆市 (02) 台北市 (03) 台北縣 (04) 桃園縣 (05) 新竹市
 (06) 新竹縣 (07) 苗栗縣 (08) 台中市 (09) 台中縣 (10) 彰化縣
 (11) 南投縣 (12) 雲林縣 (13) 嘉義市 (14) 嘉義縣 (15) 台南市
 (16) 台南縣 (17) 高雄市 (18) 高雄縣 (19) 屏東縣 (20) 宜蘭縣
 (21) 花蓮縣 (22) 台東縣 (23) 澎湖縣 (24) 金門縣
 (25) 連江縣 (馬祖) (98) 拒答

22. 請問您居住哪一個鄉鎮市區？ (98) 拒答